

# Relatório Anual de Atividades 2021 - Orientações

8

ANOS

2012 • 2021 • 2025

Unifesspa rumo aos 10 anos

## APRESENTAÇÃO

No intuito de orientar os gestores das Unidades integrantes da Universidade Federal do Sul e Sudeste do Pará – Unifesspa na elaboração dos seus Relatórios Anuais de Atividades – RAA, a Secretaria de Planejamento e Desenvolvimento Institucional – Seplan, por meio da sua Divisão de Informações Institucionais (Dinfi), divulga anualmente, em

cumprimento à Resolução 045/2017 – Consun/Unifesspa, as instruções que nortearão a construção deste importante instrumento de prestação de contas anual para a sociedade, assim como para os órgãos de controle.

As informações aqui contidas também irão colaborar para que o RAA atinja o objetivo de ser um documento que consiga apresentar, de forma clara e objetiva, como a Unidade

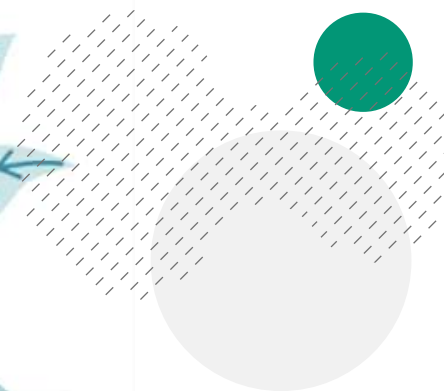
contribuiu através das estratégias institucionais, da governança, e de seu desempenho, para geração de valor público para a comunidade, tanto a curto, médio e a longo prazo, comprovadas através das demonstrações e justificativas dos resultados alcançados, em face aos objetivos traçados.

Assim, o RAA além de ser uma forma de demonstrar a transparência dos atos

administrativos, serve também para subsidiar o planejamento da Instituição e para acompanhamento das ações desempenhadas pelas Unidades e, ainda para auxiliar na construção de vários documentos institucionais, tais como o Relatório de Gestão, o Unifesspa em Números, e os Indicadores de Gestão, sendo também uma importante fonte de dados para o Censo da Educação Superior, e outros documentos.

Desse modo, as orientações aqui expressas são decorrentes de instruções normativas do Tribunal de Contas da União (TCU), e em alguns casos de

demandas do Censo da Educação Superior e do Plano de Desenvolvimento Institucional (PDI) da Universidade Federal do Sul e Sudeste do Pará.



## GESTORES DA SECRETARIA DE PLANEJAMENTO E DESENVOLVIMENTO INSTITUCIONAL - SEPLAN



**Manoel Enio Almeida Aguiar**  
**Secretário de Planejamento e Desenvolvimento Institucional**

**Ana Lúgia Moura Pires**  
**Chefe da Divisão de Planejamento e**  
**Desenvolvimento Institucional**

**Cleydenver Guilhermino dos Santos Rocha**  
**Chefe da Divisão de Gestão Orçamentária**

**Eumar da Silva Coelho**  
**Chefe da Divisão de Informações Institucionais**

**Juliana de Sá Souto**  
**Chefe da Divisão de Gestão de Riscos e Integridade**

## RESPONSÁVEIS PELA ORGANIZAÇÃO E ELABORAÇÃO

**Divisão de Informações Institucionais**  
**Eumar da Silva Coelho**

**Coordenadoria de Informações e Estatística**  
**Franciane da Silva Silva**

**Departamento de Coleta de Dados**  
**Alex de Medeiros Pereira**



# SUMÁRIO

<b>1. RELATÓRIO ANUAL DE ATIVIDADES (RAA)</b> .....	<b>06</b>
1.1. INTRODUÇÃO .....	06
1.2. ESTRUTURA COMUM .....	07
1.3. ATUAÇÃO DA UNIDADE .....	11
1.4. RESULTADOS DOS INDICADORES DE DESEMPENHO 2021 .....	12
1.5. CONSIDERAÇÕES FINAIS .....	14
<b>2. ORIENTAÇÕES FINAIS</b> .....	<b>15</b>

# 1. RELATÓRIO ANUAL DE ATIVIDADES (RAA)

## 1.1. INTRODUÇÃO

O Relatório Anual de Atividades é um documento elaborado anualmente pelas Unidades da Unifesspa como forma de prestação de contas anual de suas atividades. E além de servir para demonstrar a transparência dos atos administrativos e dos resultados provenientes das atividades que cada Unidade

desta IFES é responsável, serve como base de dados para a elaboração de vários documentos institucionais, entre eles o Relatório de Gestão.

E assim como ocorre com o Relatório de Gestão, cuja estrutura segue o modelo da Estrutura Internacional para Relato Integrado (EIRI), o RAA também **deverá ser elaborado utilizando uma linguagem visual** que possibilite rapidamente que as informações prestadas sejam

absorvidas por todos os públicos, visando torná-lo cada vez mais útil, e com informações mais facilmente compreensíveis pela sociedade, gestores e órgãos de controle. Portanto, sempre que possível utilize gráficos, imagens e infográficos.

E caso a Unidade não disponha de alguma informação solicitada, independente da motivação, é indispensável justificar no próprio RAA a ausência do dado solicitado.

## 1.2. ESTRUTURA COMUM

A RAA 2021 deverá apresentar, no mínimo, a seguinte estrutura:

- Capa;
- Relação dos Dirigentes da Administração Superior;
- Relação dos Dirigentes da Unidade;
- Equipe Responsável pela elaboração do RAA;
- Sumário;
- Introdução;
- Estrutura Organizacional Administrativa;

- Atuação da Unidade;
- Resultados e Desempenho da Gestão;
- Considerações Finais.

### 1.2.1. CAPA

A capa do RAA deverá conter as seguintes informações:

- Logomarca com nome completo da IES – Universidade Federal do Sul e Sudeste do Pará;
- Nome completo da Unidade/Sigla;
- Título: Relatório Anual de Atividades – Ano Base 2021;

- Cidade/Ano (vigente);

### 1.2.2. RELAÇÃO DOS DIRIGENTES DA ADMINISTRAÇÃO SUPERIOR

Apresentar, em ordem hierárquica, a lista com os dirigentes máximos da Unifesspa, em exercício em dezembro de 2021.

### 1.2.3. RELAÇÃO DOS DIRIGENTES DA UNIDADE

Relacionar, em ordem hierárquica, os dirigentes da

Unidade em exercício em dezembro de 2021.

#### **1.2.4. EQUIPE RESPONSÁVEL PELA ELABORAÇÃO DO RAA**

Nesse item deverá ser informada a equipe técnica da Unidade responsável pela elaboração do RAA.

#### **1.2.5. SUMÁRIO**

Neste item a unidade deverá inserir o sumário de forma a

facilitar a identificação de cada assunto tratado no RAA da unidade. A numeração de página é obrigatória, porém o formato do sumário fica a critério da Unidade.

#### **1.2.6. INTRODUÇÃO**

Apresentação sucinta do RAA onde deverá ser abordado especialmente sua estrutura e pontos da gestão da Unidade no exercício que merecem destaque, tais como um resumo

dos principais resultados alcançados em face dos objetivos estratégicos e das prioridades da gestão, para posterior detalhamento no corpo do relatório.

Os gestores das unidades responsáveis por objetivos estratégicos do PDI também deverão abordar de forma clara, e preferencialmente ilustrada:

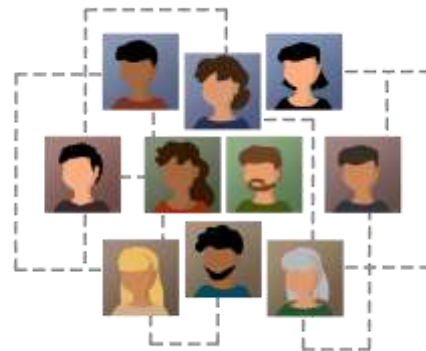
- ❑ As principais ações, projetos e programas criados para atender os objetivos estratégicos da IES;



- ❑ As prioridades estabelecidas pela Unidade para atingir suas metas do PDI;
- ❑ Os principais riscos e oportunidades que influenciaram de forma negativa ou positiva para o alcance dos objetivos estratégicos;
- ❑ Os principais riscos identificados e de que forma a Unidade lidou com essas questões;
- ❑ Os mecanismos, as ações e atividades implementadas para garantir a legalidade, a economicidade, a eficiência, a eficácia e a legitimidade de atos, processos e procedimentos da Unidade.

### 1.2.7. ESTRUTURA ORGANIZACIONAL ADMINISTRATIVA

Neste item a Unidade terá espaço para fazer uma breve descrição da atuação da Unidade e de forma sucinta, apresentar sua organização administrativa, compreendendo sua estrutura, as competências dos setores e as relações de subordinação e mudanças de função.



#### 1.2.7.1. Organograma

É a representação hierárquica da Unidade onde será detalhado seu nível administrativo. O organograma apresentado pela Unidade deverá estar atualizado conforme Resolução do Consun da Unifesspa, vigente ao final do ano do exercício a que se refere o RAA, apresentado preferencialmente na forma infográfico ou figura.

### 1.2.7.2. Gestores da Unidade e Subunidades

No quadro 1 a seguir devem ser relacionados os gestores em exercício na Unidade e nas Subunidades. A Unidade/Subunidade que teve substituição de gestores no exercício 2021 deverá informar tanto os novos quanto os gestores anteriores. Não deverão ser incluídas as substituições de férias, licenças entre outros, que configurem saída temporária do titular da função.

Quadro 1 – Identificação da Unidade e seus Gestores

Nome / Sigla da Unidade/ Subunidade:					
Nome		CPF	Ex. ***.356.256 - **		
E-mail Institucional					
<b>Identificação da natureza da responsabilidade</b>					
Nome do cargo ou função exercida					
Ato de Designação		Ato de Exoneração		Período de gestão no exercício	
Nome e número	Data da publicação no DOU	Nome e número	Data da publicação no DOU	Inicial	Final

Fonte:

O quadro 1 poderá ser replicado para atender as necessidades da Unidade, mas é importante que todas as informações solicitadas sejam preenchidas.



### 1.3. ATUAÇÃO DA UNIDADE

Neste item a Unidade deverá apresentar quais foram os principais produtos e serviços oferecidos pelo Núcleo de Ações Afirmativas, Diversidade e Equidade (Nuade) em 2021, além de uma descrição dos principais processos de trabalho e produtos que contribuem para alcance dos resultados e para a geração de valor, apoiada, sempre que possível, em um diagrama de cadeia de valor. Aborde as prioridades

estabelecidas para 2021, em face dos objetivos estratégicos, metas e Indicadores do PDI 2020-2024, e ainda considerando a pandemia da Covid-19.

Procure responder a questão: “Até que ponto alcançamos as metas previstas para o ano em curso para atingir os objetivos estratégicos e quais são os impactos desses resultados para nossos clientes e para a sociedade de um modo geral?”. Sempre que possível, utilize

imagens, gráficos e infográficos, para auxiliar na compreensão do assunto e tornar a leitura do RAA mais leve e agradável.

**É importante apontar como foi realizado o monitoramento de metas não alcançadas e quais as perspectivas para os próximos exercícios.**

Avalie também os objetivos alcançados e o desempenho (positivo ou negativo) em relação às metas, apresentando justificativas para os resultados obtidos.

### 1.3.1. PRINCIPAIS DESAFIOS E AÇÕES FUTURAS

Neste item a Unidade poderá apresentar as principais metas não alcançadas, os principais desafios encontrados no campo de atuação do Nuade, sejam eles do ponto de vista de pessoal e competências, de processos operacionais, infraestrutura, tecnológicos ou outros.

Apresente brevemente os principais desafios, ações e perspectivas para os próximos exercícios no Nuade

(Monitoramento de metas não alcançadas). Quais os desafios e as incertezas que a Unidade provavelmente enfrentará ao buscar executar os objetivos estratégicos sob sua responsabilidade e as potenciais implicações para seu modelo de negócio e desempenho futuro?

### 1.4. RESULTADOS DOS INDICADORES DE DESEMPENHO 2021

Caro gestor, neste item estão relacionados os indicadores de desempenho da Unifesspa sob

responsabilidade de sua Unidade, estabelecidos no Planejamento e Desenvolvimento Institucional – PDI 2020-2024, alinhados aos seus respectivos objetivos estratégicos. Assim, o Quadro 2, apresentado na página a seguir, tem por objetivo não só monitorar até que ponto a Unidade conseguiu atingir as metas propostas para esses indicadores no ano de referência do RAA (2021), mas servirá para sociedade acompanhar quais objetivos

estratégicos propostos no PDI da Unifesspa estão sendo efetivamente atingidos.

Portanto, é indispensável que a Unidade tenha total atenção ao preenchimento desse quadro,

observando cuidadosamente a metodologia de apuração /fórmula de cálculo, para obtenção do resultado correto das metas previstas para 2021 em cada indicador.

E por fim, por recomendação do TCU, será necessário apresentar não só o resultado obtido em 2021, mas também os resultados obtidos no interstício de 2017 a 2020, visando além

Quadro 2 – Série histórica dos Objetivos Estratégicos/Indicadores (PDI/Unifesspa 2020-2024)

Objetivos Estratégicos	Indicador	SÉRIE HISTÓRICA				
		2017	2018	2019	2020	2021
Fortalecer e diversificar as iniciativas de assistência, integração estudantil, acessibilidade, promoção e respeito à diversidade, com vistas à permanência dos alunos, mobilizando todas as áreas da Unifesspa	Proporção de cursos de Graduação com atividades Curriculares focando a educação das relações étnico-raciais	SI	SI	SI	83%	?
	Proporção de cursos de graduação com atividades Curriculares focando as Diversidades sexual e de gênero	SI	SI	SI	29%	



#### 1.4.1. RESULTADOS, MEMÓRIA DO CÁLCULO E ANÁLISE DOS INDICADORES DE DESEMPENHO

A partir de 2021, tanto o resultado quanto a memória de cálculo e as análises acerca dos indicadores do PDI/Unifesspa deverão ser informados em uma planilha disponibilizada via Google Drive. Porém, no RAA a Unidade, se assim preferir, poderá apresentar quadros com esses resultados/análises, como nos anos anteriores, ou

apresentá-los na forma de infográficos/gráficos.

Para ter acesso à planilha citada, a Unidade deverá informar à Dinfi/Seplan quem ficará responsável por inserir as informações na citada planilha, para que as pessoas indicadas recebam acesso ao drive.

#### 1.5. CONSIDERAÇÕES FINAIS

A Unidade deverá expor nesse item, de forma abreviada, os

resultados mais relevantes verificados no exercício, ressaltando como esses números contribuíram para geração de valor a curto, médio e longo prazo. Principais metas não alcançadas, principais desafios, ações e perspectivas para os próximos exercícios, assim como as informações consideradas relevantes e que não foram contempladas ao longo do RAA.

## 2. ORIENTAÇÕES FINAIS

Tabelas/gráficos/ quadros/ fotos e figuras precisam vir acompanhados de título e fonte

(Fig. 1 e 2). Além disso, as tabelas, gráficos e os quadros devem ser editáveis, ou seja, não devem ser colados como figuras. Estes elementos quando

inseridos como imagem dificultam o processo de consolidação do Relatório de Gestão.

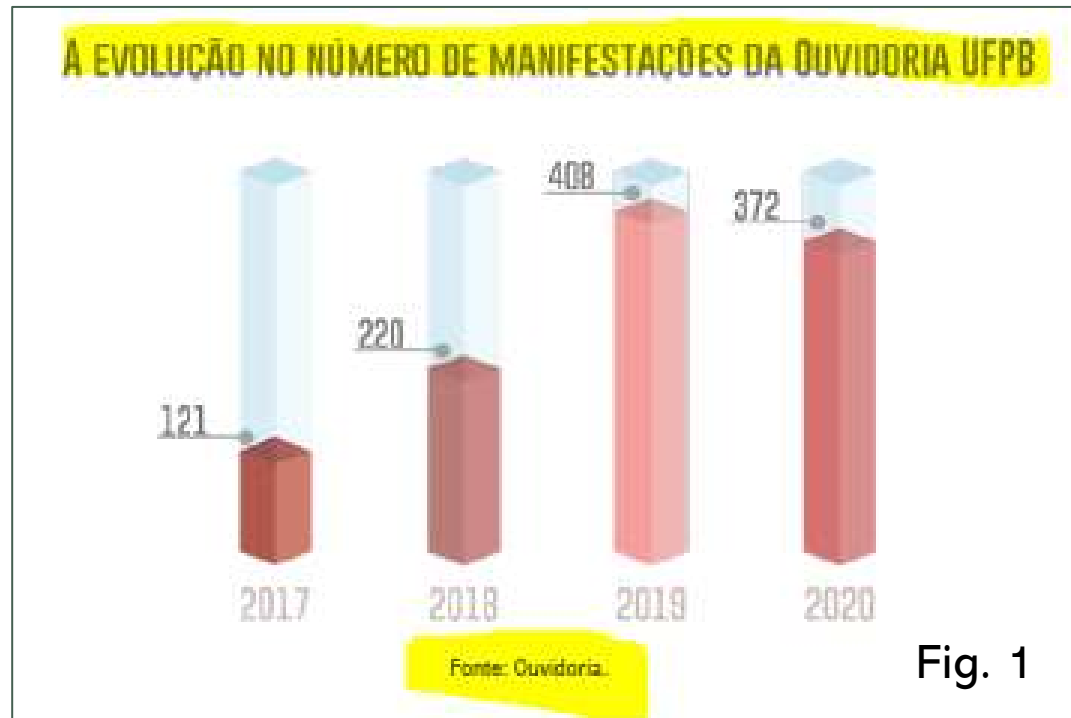


Fig. 1

**Tabela 71: Movimento Geral**

Movimento Geral	2015	2016	2017	2018	2019
Consultas Ambulatoriais Efetivadas	130760	121379	129043	101822	113497
Centro de Informações Toxicológicas	39576	23367	41212	48280	54595
Número de Internações	8934	9519	9764	10418	10523
Atendimentos nas Emergências	84034	94501	71048	58417	52796
Cirurgias Realizadas em Centro Cirúrgico	3046	3328	3218	4236	3461
Procedimentos em Cirurgia Ambulatorial	4875	13361	13097	12228	12372
Partos	1935	2226	2550	2338	2493
Prontuários Abertos no Período	14612	14510	16117	14225	16683

Fonte: BEHM – Boletim Estatístico do Movimento Hospitalar (2019).

Fig. 2

Contudo, caso este conjunto de dados seja inserido em formato não editável, os gráficos, EDITÁVEIS, devem ser enviados à parte, juntamente com a versão final do RAA, em formato Excel, em uma aba nomeada, indicando a página onde o gráfico pode ser encontrado no RAA, acompanhados de título e fonte (Fig. 3). Da mesma forma, as tabelas e quadros EDITÁVEIS devem ser enviadas em formato Excel ou no Word.

The image shows a screenshot of the Microsoft Excel interface. The ribbon at the top includes 'Arquivo', 'Página Inicial', 'Inserir', 'Layout da Página', 'Fórmulas', 'Dados', 'Revisão', and 'Exibir'. The 'Página Inicial' ribbon is active, showing options for font (Arial, size 10), bold (N), italic (I), underline (S), and alignment. The spreadsheet area shows two tables. The first table, 'Tabela 4 - Mobilidade discente - graduação - alunos recebidos - (2020)', has columns for 'Instituição', 'País', 'Curso', 'Número de', and 'Programa'. The 'Total Geral' row shows a value of 0. The second table, 'Tabela 5 - Mobilidade discente - graduação - alunos encaminhados - (2020)', has the same columns. The 'Total Geral' row also shows a value of 0. The 'Fonte:' row is highlighted in yellow. The status bar at the bottom indicates 'pág. 1 a 3' and 'Pág. 4 a 7'.

	A	B	C	D	E
1	<b>Tabela 4 - Mobilidade discente - graduação - alunos recebidos - (2020)</b>				
2					
3					
4	Instituição	País	Curso	Número de	Programa
5					
6					
7					
8					
9					
10					
11					
12					
13	Total Geral			0	
14	Fonte:				
15					
16					
17					
18	<b>Tabela 5 - Mobilidade discente - graduação - alunos encaminhados - (2020)</b>				
19					
20	Instituição	País	Curso	Número de	Programa
21					
22					
23					
24					
25					
26					
27					
28					
29					
30	Total Geral			0	
31	Fonte:				
32					

Fig. 3



Quanto às informações demonstradas em série histórica (últimos cinco anos), se algum dado preenchido no RAA 2021 estiver divergente daquele publicado anteriormente, será necessário justificar a divergência, conforme exemplo da Fig. 4.

**PADRONIZAÇÃO DE SIGLAS.** Na primeira menção no texto, as siglas devem ser indicadas entre parênteses, precedidas do nome por extenso. Ex.: Estrutura Internacional para Relato Integrado (EIRI)

Fig. 4

RELATÓRIO DE ATIVIDADES DA PROPLAN 2019

	2015	2016	2017	2018	2019
Quantidade de Unidades organizacionais	1780	1800	1850	1870	1875

RELATÓRIO DE ATIVIDADES DA PROPLAN 2020

	2016	2017	2018	2019	2020
Quantidade de Unidades organizacionais	1800	1850	1870	1890*	1898

\*Devido à uma recontagem das unidades organizacionais no sigadmin para o ano de 2019, percebeu-se que o valor correto era de 1890 Unidades organizacionais.

**Uso de hiperlinks.** É importante inserir os hiperlinks dos documentos citados para serem acessados a partir do Relatório, principalmente ao citar **resoluções, portarias, leis, etc.** Os hiperlinks não devem ser introduzidos pela expressão “clique aqui”, mas pelo título do documento. Ex.: [Carta de Serviços ao Usuário da Unifesspa.](#)

**FOTOS E IMAGENS.** Ao adicionar fotos e imagens ao RAA, opte por aquelas que tenham boa

resolução. É importante evitar o uso de fotos e imagens muito pequenas ou com baixa resolução, pois as mesmas perdem a nitidez quando aumentadas, e as vezes, durante a diagramação do RG algumas imagens utilizada no RAA podem ser incorporada, porém, em tamanho diferente (maior ou menor). Lembre-se de indicar a fonte!

**O RAA deve ser enviado em arquivo de texto editável (evitar**

PDF), acompanhados dos arquivos editáveis de tabelas, quadros, infográficos e gráficos (quando for o caso), **impreterivelmente até o dia 14/01/2022,** via Sipac, encaminhado à **Divisão de Informações Institucionais (Dinfi)** da Secretaria de Planejamento e Desenvolvimento Institucional (Seplan).

Dúvidas ou sugestões podem ser encaminhadas para o e-mail [dinfi@unifesspa.edu.br](mailto:dinfi@unifesspa.edu.br).

