

Relatório Anual de Atividades 2021 - Orientações

8

ANOS

2012 • 2021 • 2025

Unifesspa rumo aos 10 anos

APRESENTAÇÃO

No intuito de orientar os gestores das Unidades integrantes da Universidade Federal do Sul e Sudeste do Pará – Unifesspa na elaboração dos seus Relatórios Anuais de Atividades – RAA, a Secretaria de Planejamento e Desenvolvimento Institucional – Seplan, por meio da sua Divisão de Informações Institucionais (Dinfi), divulga anualmente, em

cumprimento à Resolução 045/2017 – Consun/Unifesspa, as instruções que nortearão a construção deste importante instrumento de prestação de contas anual para a sociedade, assim como para os órgãos de controle.

As informações aqui contidas também irão colaborar para que o RAA atinja o objetivo de ser um documento que consiga apresentar, de forma clara e objetiva, como a Unidade

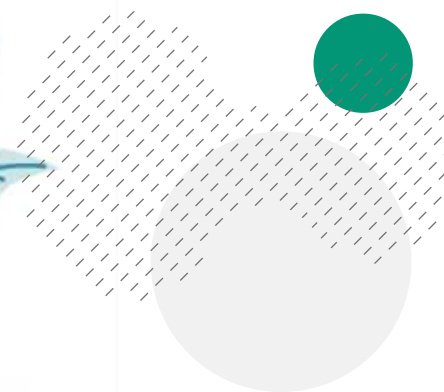
contribuiu através das estratégias institucionais, da governança, e de seu desempenho, para geração de valor público para a comunidade, tanto a curto, médio e a longo prazo, comprovadas através das demonstrações e justificativas dos resultados alcançados, em face aos objetivos traçados.

Assim, o RAA além de ser uma forma de demonstrar a transparência dos atos

administrativos, serve também para subsidiar o planejamento da Instituição e para acompanhamento das ações desempenhadas pelas Unidades e, ainda para auxiliar na construção de vários documentos institucionais, tais como o Relatório de Gestão, o Unifesspa em Números, e os Indicadores de Gestão, sendo também uma importante fonte de dados para o Censo da Educação Superior, e outros documentos.

Desse modo, as orientações aqui expressas são decorrentes de instruções normativas do Tribunal de Contas da União (TCU), e em alguns casos de

demandas do Censo da Educação Superior e do Plano de Desenvolvimento Institucional (PDI) da Universidade Federal do Sul e Sudeste do Pará.



GESTORES DA SECRETARIA DE PLANEJAMENTO E DESENVOLVIMENTO INSTITUCIONAL - SEPLAN



Manoel Enio Almeida Aguiar
Secretário de Planejamento e Desenvolvimento Institucional

Ana Lúgia Moura Pires
Chefe da Divisão de Planejamento e
Desenvolvimento Institucional

Cleydenver Guilhermino dos Santos Rocha
Chefe da Divisão de Gestão Orçamentária

Eumar da Silva Coelho
Chefe da Divisão de Informações Institucionais

Juliana de Sá Souto
Chefe da Divisão de Gestão de Riscos e Integridade

RESPONSÁVEIS PELA ORGANIZAÇÃO E ELABORAÇÃO

Divisão de Informações Institucionais
Eumar da Silva Coelho

Coordenadoria de Informações e Estatística
Franciane da Silva Silva

Departamento de Coleta de Dados
Alex de Medeiros Pereira



SUMÁRIO

1. RELATÓRIO ANUAL DE ATIVIDADES (RAA)	06
1.1. INTRODUÇÃO	06
1.2. ESTRUTURA COMUM	07
1.3. GESTÃO DE LICITAÇÕES E CONTRATOS	11
1.4. GESTÃO PATRIMONIAL E INFRAESTRUTURA	15
1.5. INFORMAÇÕES ORÇAMENTÁRIAS, FINANCEIRAS E CONTÁBEIS	16
1.6. TRATAMENTO DE NEPOTISMO	18
1.7. RISCOS PARA A INTEGRIDADE INSTITUCIONAL	19
1.8. RESULTADOS DOS INDICADORES DE DESEMPENHO 2021	21
1.9. GESTÃO DE RISCOS	24
1.10. CONSIDERAÇÕES FINAIS	26
2. ORIENTAÇÕES FINAIS	27

1. RELATÓRIO ANUAL DE ATIVIDADES (RAA)

1.1. INTRODUÇÃO

O Relatório Anual de Atividades é um documento elaborado anualmente pelas Unidades da Unifesspa como forma de prestação de contas anual de suas atividades. E além de servir para demonstrar a transparência dos atos administrativos e dos resultados provenientes das atividades que cada Unidade

desta IFES é responsável, serve como base de dados para a elaboração de vários documentos institucionais, entre eles o Relatório de Gestão.

E assim como ocorre com o Relatório de Gestão, cuja estrutura segue o modelo da Estrutura Internacional para Relato Integrado (EIRI), o RAA também **deverá ser elaborado utilizando uma linguagem visual** que possibilite rapidamente que as informações prestadas sejam

absorvidas por todos os públicos, visando torná-lo cada vez mais útil, e com informações mais facilmente compreensíveis pela sociedade, gestores e órgãos de controle. Portanto, sempre que possível utilize gráficos, imagens e infográficos.

E caso a Unidade não disponha de alguma informação solicitada, independente da motivação, é indispensável justificar no próprio RAA a ausência do dado solicitado.

1.2. ESTRUTURA COMUM

A RAA 2021 deverá apresentar, no mínimo, a seguinte estrutura:

- Capa;
- Relação dos Dirigentes da Administração Superior;
- Relação dos Dirigentes da Unidade;
- Equipe Responsável pela elaboração do RAA;
- Sumário;
- Introdução;
- Estrutura Organizacional Administrativa;

- Atuação da Unidade;
- Resultados e Desempenho da Gestão;
- Considerações Finais.

1.2.1. CAPA

A capa do RAA deverá conter as seguintes informações:

- Logomarca com nome completo da IES – Universidade Federal do Sul e Sudeste do Pará;
- Nome completo da Unidade/Sigla;
- Título: Relatório Anual de Atividades – Ano Base 2021;

- Cidade/Ano (vigente);

1.2.2. RELAÇÃO DOS DIRIGENTES DA ADMINISTRAÇÃO SUPERIOR

Apresentar, em ordem hierárquica, a lista com os dirigentes máximos da Unifesspa, em exercício em dezembro de 2021.

1.2.3. RELAÇÃO DOS DIRIGENTES DA UNIDADE

Relacionar, em ordem hierárquica, os dirigentes da

Unidade em exercício em dezembro de 2021.

1.2.4. EQUIPE RESPONSÁVEL PELA ELABORAÇÃO DO RAA

Nesse item deverá ser informada a equipe técnica da Unidade responsável pela elaboração do RAA.

1.2.5. SUMÁRIO

Neste item a unidade deverá inserir o sumário de forma a

facilitar a identificação de cada assunto tratado no RAA da unidade. A numeração de página é obrigatória, porém o formato do sumário fica a critério da Unidade.

1.2.6. INTRODUÇÃO

Apresentação sucinta do RAA onde deverá ser abordado especialmente sua estrutura e pontos da gestão da Unidade no exercício que merecem destaque, tais como um resumo

dos principais resultados alcançados em face dos objetivos estratégicos e das prioridades da gestão, para posterior detalhamento no corpo do relatório.

Os gestores das unidades responsáveis por objetivos estratégicos do PDI também deverão abordar de forma clara, e preferencialmente ilustrada:

- ❑ As principais ações, projetos e programas criados para atender os objetivos estratégicos da IES;

- ❑ As prioridades estabelecidas pela Unidade para o atingir suas metas do PDI;
- ❑ Os principais riscos e oportunidades que influenciaram de forma negativa ou positiva para o alcance dos objetivos estratégicos;
- ❑ Os principais riscos identificados e de que forma a Unidade lidou com essas questões;
- ❑ Os mecanismos, as ações e atividades implementadas para garantir a legalidade, a economicidade, a eficiência, a eficácia e a legitimidade de atos, processos e

procedimentos da Unidade.

1.2.7. ESTRUTURA ORGANIZACIONAL ADMINISTRATIVA

Neste item a Unidade terá espaço para fazer uma breve descrição da atuação da Unidade e de forma sucinta, apresentar sua organização administrativa, compreendendo sua estrutura, as competências dos setores e as relações de subordinação e mudanças de função.

1.2.7.1. Organograma

É a representação hierárquica da Unidade onde será detalhado seu nível administrativo. O organograma apresentado pela Unidade deverá estar atualizado conforme Resolução do Consun da Unifesspa, vigente ao final ano do exercício a que se refere o RAA, apresentado preferencialmente na forma infográfico ou figura.

1.2.7.2. Gestores da Unidade e Subunidades

No quadro 1 a seguir devem ser relacionados os gestores em exercício na Unidade e nas Subunidades. A Unidade/Subunidade que teve substituição de gestores no exercício 2021 deverá informar tanto os novos quanto os gestores anteriores. Não deverão ser incluídas as substituições de férias, licenças entre outros, que configurem saída temporária do titular da função.

Quadro 1 – Identificação da Unidade e seus Gestores

Nome / Sigla da Unidade/ Subunidade:					
Nome		CPF	Ex. ***.356.256 - **		
E-mail Institucional					
Identificação da natureza da responsabilidade					
Nome do cargo ou função exercida					
Ato de Designação		Ato de Exoneração		Período de gestão no exercício	
Nome e número	Data da publicação no DOU	Nome e número	Data da publicação no DOU	Inicial	Final

Fonte:

O quadro 1 poderá ser replicado para atender as necessidades da Unidade, mas é importante que todas as informações solicitadas sejam preenchidas.



1.3. GESTÃO PATRIMONIAL E INFRAESTRUTURA DA UNIFESSPA

Neste item a Unidade deverá apresentar quais foram as principais ações desenvolvidas no ano de referência do RAA com relação a essa área, além de uma descrição dos principais processos de trabalho e produtos que contribuíram para alcance dos resultados e para a geração de valor, apoiada, sempre que possível, em um diagrama de cadeia de valor.

A unidade deverá também apresentar os custos das ações desenvolvidas pela Unidade no exercício 2021, assim como os resultados alcançados, evidenciando os recursos e insumos empregados.

1.3.1 CONFORMIDADE LEGAL

Neste item a Unidade deverá relacionar as principais normas internas e mecanismos de controle e prevenção de irregularidades ou falhas

utilizados. (não esqueça de inserir hiperlinks nos documentos de referência).

1.3.2. INVESTIMENTOS DE CAPITAL

Neste item a Unidade deverá apresentar os principais investimentos de capital (infraestrutura e equipamentos), assim como uma avaliação do custo-benefício e impacto sobre os objetivos estratégicos. Faça um resumo dos valores de contratações classificadas pelos

principais tipos de serviço ou bens, bem como com a indicação das áreas da Universidade favorecidas com a aquisição.

Apresente também neste tópico os investimentos realizados na infraestrutura física da universidade, deixando claro as seguintes informações sobre a situação das obras e Serviços de Engenharia pendentes, iniciadas ou finalizadas no exercício:

Situação da Obra: Em Andamento; Paralisada; Finalizada;

Percentual de execução previsto no cronograma físico financeiro (atualizado) da obra da até 31/12 do exercício de referência;

Percentual de execução realizado total da obra até 31/12 do exercício de referência;

Valor adjudicado (licitado);

Aditivo (valor acrescido ao contrato (caso haja));

Valor empenhado até 31/12 do exercício de referência, extraído do SIAFI;

Montante liquidado até 31/12 do exercício de referência extraído do SIAFI;

Mostre a evolução do crescimento da área física construída da Unifesspa nos últimos cinco anos (2017-2021) em cada Campus.

Se possível, faça uma comparação entre os gastos de 2021 e os gastos de anos anteriores (2017 a 2020) nessa área, onde seja possível visualizar/comparar o quanto foi gasto nesses investimentos em cada ano (linha do tempo de 2017 a 2021).

Sugestão: utilize infográficos para apresentar estas comparações.

1.3.3. LOCAÇÕES DE IMÓVEIS E EQUIPAMENTOS

Nesse item a Unidade deverá citar os principais tipos de equipamentos locados (sistemas de alarme e vigilância, entre outros), bem como discorrer sobre a necessidade de locação desses equipamentos para o alcance dos objetivos estratégicos da instituição. É importante citar também as

Unidades atendidas e o valor empregado.

1.3.4. MUDANÇAS E DESMOBILIZAÇÕES RELEVANTES

Neste tópico a Unidade deverá apresentar as mudanças e desmobilizações mais relevantes ocorridas no ano de referência do relatório, ocasionadas pela entrega de novos espaços físicos às Unidades, ou outras situações. É importante destacar como ocorreram essas mudanças e/ou desmobilizações e quais as

unidades impactadas. *Sugestão: inserir fotos, tabelas, quadros ou infográficos para complementar a análise.*

1.3.5. FROTA UNIVERSITÁRIA

A Unidade poderá apresentar como tem gerido o patrimônio de uso comum (frota de veículos oficiais da Unifesspa) e como estes bens estão sendo utilizados para que a Universidade cumpra seu papel perante a sociedade.

1.3.6. INFRAESTRUTURA E ACESSIBILIDADE

Para este item a Unidade deverá informar que ações desenvolveu para promover maior acessibilidade arquitetônica aos usuários dos serviços da Unifesspa. Relacionar todas as medidas tomadas e ações realizadas (adequação predial para melhor acessibilidade de pessoas com necessidades especiais aos prédios da Unifesspa) em 2021, além de citar como e quais as

Unidades/Campis que foram beneficiadas.

Estabeleça uma linha do tempo que demonstre o % de área com acessibilidade acrescida em cada ano (2017 a 2021), preferencialmente na forma de gráfico ou infográfico, para demonstrar a evolução desse tipo de iniciativa.

1.3.7. PRINCIPAIS DESAFIOS E AÇÕES FUTURAS NA GESTÃO PATRIMONIAL E INFRAESTRUTURA

A Unidade deverá apresentar as

principais metas não alcançadas, os principais desafios encontrados na Gestão Patrimonial e Infraestrutura, sejam eles do ponto de vista de pessoal e de competências, de processos operacionais, infraestrutura, tecnológicos ou outros.

Apresente as perspectivas para os próximos exercícios em termos de Gestão Patrimonial e Infraestrutura e os desafios a serem enfrentados neste campo de atuação.

1.4. CONTRATAÇÕES DE SERVIÇOS

Para este item a unidade deverá informar os contratos de prestação de serviços firmados (limpeza, vigilância ostensiva, manutenção etc.) e de que forma a Unidade tem se relacionado com os usuários desses serviços para aferir o grau de satisfação quanto aos serviços prestados.

Apresente um resumo dos valores empregados nestas contratações, classificadas pelos principais tipos de serviços, bem

como com a indicação das áreas da Universidade favorecidas com cada contratação.

1.4.1 CONFORMIDADE LEGAL

Neste item a Unidade deverá relacionar as principais normas internas e mecanismos de controle e prevenção de irregularidades ou falhas utilizados em termos de contratação de serviços. **(não esqueça de inserir hiperlinks nos documentos de referência).**

1.4.2. PRINCIPAIS DESAFIOS E AÇÕES FUTURAS NA CONTRATAÇÃO DE SERVIÇOS

A Unidade poderá apresentar as principais metas não alcançadas, os principais desafios encontrados nas contratações de serviços, sejam eles do ponto de vista de pessoal e de competências, de processos operacionais, infraestrutura, tecnológicos ou outros.

Apresente as perspectivas para os próximos exercícios em termos de contratações de

serviços e os desafios a serem enfrentados neste campo de atuação.

1.5. SUSTENTABILIDADE AMBIENTAL

Neste item, a unidade deverá abordar as ações relacionadas à sustentabilidade ambiental que foram executadas no exercício de referência. Além disso, a Unidade deverá ponderar as dificuldades enfrentadas e/ou avanços obtidos a partir da implementação das

iniciativas/ideias/suporte relacionadas à sustentabilidade ambiental, podendo inserir fotos e infográficos para complementar a análise.

Faça a descrição dos principais processos de trabalho e produtos desenvolvidos pela Unidade nessa área e que contribuem para alcance dos resultados e para a geração de valor, apoiada, sempre que possível, em um diagrama de cadeia de valor.

1.5.1. CONTRATAÇÕES X SUSTENTABILIDADE

A Unidade deverá avaliar as dificuldades enfrentadas e/ou avanços obtidos a partir da implementação das iniciativas, ideias e/ou suporte relacionados à sustentabilidade nas contratações da Unifesspa.

Sugestão: inserir fotos, tabelas, quadros ou infográficos para complementar a análise



1.5.2. REDUÇÃO DO CONSUMO DE RECURSOS NATURAIS

Neste item a Unidade deverá informar quais ações desenvolveu no ano de referência do RAA que visaram a redução na utilização dos recursos naturais na Instituição. Destaque a existência de projetos ou programas criados pela Unidade nesta área. Demonstre através de gráfico ou infográfico a evolução desta redução do consumo de

recursos naturais nos últimos anos (2017-2021). Informe como e quais Unidades/Campi foram beneficiadas com essa iniciativa.



1.5.3. REDUÇÃO DE RESÍDUOS POLUENTES

Neste item a Unidade deverá informar quais ações desenvolveu em 2021 para

promover maior redução da geração de resíduos poluentes ou que tiveram como objetivo a gestão adequada dos resíduos gerados pela Instituição. Destaque a existência de projetos ou programas criados pela Unidade nesta área. Demonstre através de gráfico ou infográfico a evolução desta redução da geração de resíduos poluentes nos últimos cinco anos (2016-2020). Informe como e quais Unidades/Campi foram beneficiadas.

1.6. TRATAMENTO DE NEPOTISMO

Neste item a Unidade deverá, enquanto uma das responsáveis pela verificação de situações de nepotismo na Unifesspa, apresentar no Quadro 2 abaixo,

o quantitativo de situações de nepotismo verificadas pela Unidade em 2021.

Além disso, deverá também mencionar as campanhas realizadas e os materiais elaborados relacionados ao risco

de ocorrência do nepotismo no exercício de 2021, que serviram para sensibilizar os servidores da Unifesspa e fornecedores nos processos de contratação direta de bens e serviços da Universidade.

Quadro 2 – Quantitativo de situações de nepotismo verificadas em 2021

Saldo em 1/1/2021	Entrada em 2021	Análise em 2021	Saldo em 30/12/2021
Informar nº de processos pendentes de análise em 01/01/2021	Informar nº de processos recebidos durante o exercício de 2021	Informar o nº de processos que tiveram a análise concluída em 2021	É o resultado da equação: Saldo em 01/01/2021 + Entrada em 2021 (-) Análise Concluída em 2021

1.7. RISCOS PARA A INTEGRIDADE INSTITUCIONAL

Esta parte do RAA se refere ao **monitoramento dos riscos para a integridade**, que deverá se feito exclusivamente através das planilhas disponíveis no link:

<https://integridade.unifesspa.edu.br/images/Sinfra.xlsx>

Para abrir tais planilhas a Unidade deve utilizar a senha:

SIGLA DA UNIDADE em caixa alta.

Para realizar o monitoramento a Unidade deverá seguir os seguintes passos:

- ❑ Atualizar o status dos Planos de Ação previstos (colunas K e L de todas as abas)
- ❑ Reavaliar o nível de confiança dos controles que atuam nas causas e na redução do impacto do risco (colunas N e P de todas as abas);
- ❑ A partir do Nível do Risco Residual, traçar um plano de ação e/ou plano de contingência para reduzi-lo até o nível de tolerância a riscos da instituição.

Para elaboração deste plano de

contingência utilize a Planilha disponível em:

<https://integridade.unifesspa.edu.br/images/Modelo de Plano de A%C3%A7%C3%A3o e Conting%C3%AAnca-Riscos para a integridade.xlsx>



Quadro orientativo – Nível de tolerância a riscos da Instituição

Escala de Nível de Risco		
Níveis	Pontuação	Descrição do Nível do Risco
RC - Risco Crítico	20 a 25	Risco Intolerável: Indica que nenhuma opção de resposta foi identificada ou são ineficazes para reduzir a probabilidade e o impacto a nível aceitável. Situação de grande preocupação.
		As ações devem ser tomadas rapidamente e os resultados precisam ser monitorados frequentemente para avaliar se a situação mudou com a implementação das ações.
		Independente de restrições (como custo e esforço de tratamento), o risco deve ser monitorado frequentemente e mitigado até chegar ao nível pequeno.
RA - Risco Alto	12 a 16	Risco Intolerável: Indica que o risco residual deve ser reduzido a um nível compatível com a tolerância a riscos. Sugere-se mitigá-los até o nível pequeno e monitorá-los frequentemente.
		Os riscos devem ser tratados independentemente de restrições (como custo e esforço de tratamento).
RM - Risco Moderado	6 a 10	Situação de Atenção: Indica que o risco residual deve ser reduzido a um nível compatível com a tolerância a riscos, sugere-se mitigá-los até o nível pequeno e monitorá-los frequentemente.
		Restrições (como custo e esforço de tratamento) podem ser consideradas para priorizar o tratamento dos riscos nessa classe.
RP - Risco Pequeno	3 a 5	Risco tolerável: Indica que o risco residual já está dentro da tolerância a risco, mas deve ser monitorado e, caso seja possível e não haja custos ou estes sejam insignificantes, podem ser estabelecidas atividades de controle mitigadoras. Se o impacto for grande (4) ou catastrófico (5), planos de contingência são extremamente recomendáveis.
RI – Risco Insignificante	1 a 2	Risco tolerável: Indica que o risco residual ou inerente já está dentro da tolerância a risco. Caso seja possível podem ser estabelecidas atividades de controle mitigadoras.
		O gestor pode escolher aceitar o risco muito baixo, pois a sua probabilidade e impacto são tão baixos que não justificam a criação de controles para mitigação, ou os controles existentes já resguardam boa parte de suas consequências

ATENÇÃO!

Todas as planilhas referentes ao ponto Riscos para a integridade institucional devem ser encaminhadas, no formato original (Excel), juntamente com a versão final do RAA 2021.



1.7.1. REGISTRO DE INCIDENTES

Neste tópico a Unidade deverá informar os riscos para a integridade registrados durante o exercício de 2021, utilizando para isso a planilha de registro de incidentes disponível em:

https://integridade.unifesspa.edu.br/images/Registro_de_incidentesxlsx.xlsx

1.8. RESULTADOS DOS INDICADORES DE DESEMPENHO 2021

Caro gestor, neste item estão

relacionados os indicadores de desempenho da Unifesspa sob responsabilidade de sua Unidade, estabelecidos no Planejamento e Desenvolvimento Institucional – PDI 2020-2024, alinhados aos seus respectivos objetivos estratégicos. Assim, o Quadro 3, apresentado na página 23, tem por objetivo não só monitorar até que ponto a Unidade conseguiu atingir as metas propostas para esses

indicadores no ano de referência do RAA (2021), mas servirá para sociedade acompanhar quais objetivos estratégicos propostos no PDI da Unifesspa estão sendo efetivamente atingidos.

Portanto, é indispensável que a Unidade tenha total atenção ao preenchimento desse quadro, observando cuidadosamente a metodologia de apuração /fórmula de cálculo, para obtenção do resultado correto das metas previstas para 2021

em cada indicador.

E por fim, por recomendação do TCU, será necessário apresentar não só o resultado obtido em 2021, mas também os resultados obtidos no interstício de 2017 a 2020, visando além de fornecer uma comparação do desempenho da IES, conferir transparência às ações desenvolvidas e aos resultados obtidos.

1.8.1. RESULTADOS, MEMÓRIA DO CÁLCULO E ANÁLISE DOS INDICADORES DE DESEMPENHO

A partir de 2021, tanto o resultado quanto a memória de cálculo e as análises acerca dos indicadores do PDI/Unifesspa deverão ser informados em uma planilha disponibilizada via Google Drive.

Porém, no RAA a Unidade, se assim preferir, poderá apresentar quadros com esses resultados/análises, como nos anos anteriores, ou apresentá-los na forma de infográficos/gráficos.

Quadro 3 – Série histórica dos Objetivos Estratégicos/Indicadores (PDI/Unifesspa 2020-2024)

Objetivos Estratégicos	Indicador	SÉRIE HISTÓRICA				
		2017	2018	2019	2020	2021
Promover a inovação de forma integrada ao ensino, à pesquisa, à extensão e à atividade administrativa, fortalecendo a sustentabilidade.	Número de projetos ou iniciativas voltados à promoção de logística sustentável implementados ou em implementação.	SI	SI	SI	SI	?
Ampliar e adequar a estrutura e a infraestrutura física e tecnológica, com critérios de acessibilidade e sustentabilidade, para garantir o Pleno funcionamento da Unifesspa	Área física total	796.316,07 m ²	825.803,32 m ²	825.803,32 m ²	825.803,32 m ²	?
	Índice de área anual construída adicionada	51%	12,76%	32, 95%	18,11%	?
	Índice de área anual construída reformada	6,17%	14,94%	12, 75%	16,65%	?
	Índice de ambientes com adequação às pessoas com deficiência ou mobilidade reduzida	9,75%	15%	27%	38%	?

SI = Sem informação

Fonte: RAA 2020 – Sinfra/Unifesspa

ATENÇÃO!



Valide e Complete os dados do quadro 3

Para ter acesso à planilha citada, a Unidade deverá informar à Dinfi/Seplan quem ficará responsável por inserir as informações na citada planilha, para que as pessoas indicadas recebam acesso ao drive.

1.9. GESTÃO DE RISCOS

Neste item do RAA a Unidade deverá fazer um breve resumo das ações desenvolvidas no âmbito da gestão de riscos e controles internos, referente ao ano de 2021, e de forma

suscinta responder às seguintes questões: **Quais são os principais riscos específicos identificados na minha Unidade que podem afetar a capacidade de a Universidade alcançar seus objetivos e Como a Unidade lida com essas questões**, ou seja, qual a metodologia aplicada. Além disso, deve informar os documentos de referência. **(não esqueça de inserir hiperlinks nos documentos de referência).**

1.9.1. PROCESSOS COM RISCOS MAPEADOS

Neste tópico a Unidade deverá identificar os processos com riscos mapeados, aplicando os indicadores de monitoramento (pág. 29 do Plano de Gestão de Riscos 2020/2021).

1.9.2. GESTÃO DE RISCOS E CONTROLES COM INVENTÁRIO DE RISCOS

Neste tópico a Unidade deverá identificar os riscos que se efetivaram e as causas relacionadas, informando como ocorreram e quais foram as consequências geradas.

Além disso, deverá também identificar os controles implementados, em andamento, atrasados ou não iniciados por meio da aplicação dos indicadores de monitoramento e o resultado da avaliação ou reavaliação dos controles.

1.9.3. AVALIAÇÃO DE RISCOS


Neste tópico a Unidade deverá informar o nível dos riscos, ou seja, o risco residual após a reavaliação dos controles ou da

avaliação dos novos controles implementados.

1.9.4. NOVAS AÇÕES DE CONTROLE PROPOSTAS

Neste tópico a Unidade deverá, informar as novas ações de controle propostas, no caso dos controles implementados não terem sido suficientes para evitar/reduzir as causas ou mitigar as consequências. Além disso, será necessário identificar os responsáveis, a data para

implementação etc., utilizando para isso o anexo específico para definição de ações.



Para auxiliar na organização das informações, as tabelas sugeridas no roteiro do RAA 2020 poderão ser utilizadas e ajustadas se necessário, bem como novas tabelas poderão ser incluídas visando facilitar a compreensão das informações apresentadas no RAA.

1.10. CONSIDERAÇÕES FINAIS

A Unidade deverá expor nesse item, de forma abreviada, os resultados mais relevantes verificados no exercício, ressaltando como esses números contribuíram para geração de valor a curto, médio e longo prazo.

Principais metas não alcançadas, principais desafios, ações e perspectivas para os próximos exercícios, assim como as informações consideradas relevantes e que não foram contempladas ao longo do RAA.



2. ORIENTAÇÕES FINAIS

Tabelas/gráficos/ quadros/ fotos e figuras precisam vir acompanhados de título e fonte

(Fig. 1 e 2). Além disso, as tabelas, gráficos e os quadros devem ser editáveis, ou seja, não devem ser colados como

figuras. Estes elementos quando inseridos como imagem dificultam o processo de consolidação do Relatório de Gestão.

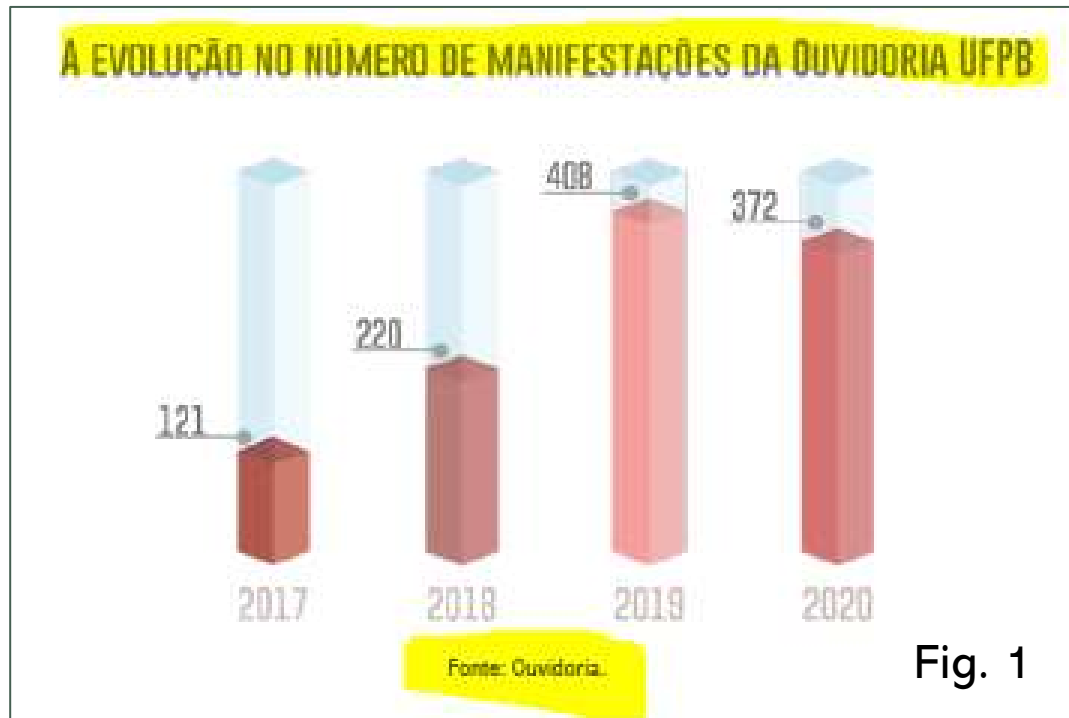


Fig. 1

Tabela 71: Movimento Geral

Movimento Geral	2015	2016	2017	2018	2019
Consultas Ambulatoriais Efetivadas	130760	121379	129043	101822	113497
Centro de Informações Toxicológicas	39576	23367	41212	48280	54595
Número de Internações	8934	9519	9764	10418	10523
Atendimentos nas Emergências	84034	94501	71048	58417	52796
Cirurgias Realizadas em Centro Cirúrgico	3046	3328	3218	4236	3461
Procedimentos em Cirurgia Ambulatorial	4875	13361	13097	12228	12372
Partos	1935	2226	2550	2338	2493
Prontuários Abertos no Período	14612	14510	16117	14225	16683

Fonte: BEHM – Boletim Estatístico do Movimento Hospitalar (2019).

Fig. 2

Contudo, caso este conjunto de dados seja inserido em formato não editável, os gráficos, EDITÁVEIS, devem ser enviados à parte, juntamente com a versão final do RAA, em formato Excel, em uma aba nomeada, indicando a pagina onde o gráfico pode ser encontrado no RAA, acompanhados de título e fonte (Fig. 3). Da mesma forma, as tabelas e quadros EDITÁVEIS devem ser enviadas em formato Excel ou no Word.

The image shows a screenshot of the Microsoft Excel interface. The ribbon at the top includes 'Arquivo', 'Página Inicial', 'Inserir', 'Layout da Página', 'Fórmulas', 'Dados', 'Revisão', and 'Exibir'. The 'Página Inicial' ribbon is active, showing options for 'Colar', 'Fonte' (Arial, size 10), 'Alinhamento', and 'Número'. The active cell is C24. The spreadsheet contains two tables, both with their titles and headers highlighted in yellow.

Tabela 4 - Mobilidade discente - graduação - alunos recebidos - (2020)				
Instituição	Pais	Curso	Número de	Programa
Total Geral			0	
Fonte:				

Tabela 5 - Mobilidade discente - graduação - alunos encaminhados - (2020)				
Instituição	Pais	Curso	Número de	Programa
Total Geral			0	
Fonte:				

Fig. 3

Quanto às informações demonstradas em série histórica (últimos cinco anos), se algum dado preenchido no RAA 2021 estiver divergente daquele publicado anteriormente, será necessário justificar a divergência, conforme exemplo da Fig. 4.

PADRONIZAÇÃO DE SIGLAS. Na primeira menção no texto, as siglas devem ser indicadas entre parênteses, precedidas do nome por extenso. Ex.: Estrutura Internacional para Relato Integrado (EIRI)

Fig. 4

RELATÓRIO DE ATIVIDADES DA PROPLAN 2019

	2015	2016	2017	2018	2019
Quantidade de Unidades organizacionais	1780	1800	1850	1870	1875

RELATÓRIO DE ATIVIDADES DA PROPLAN 2020

	2016	2017	2018	2019	2020
Quantidade de Unidades organizacionais	1800	1850	1870	1890*	1898

*Devido à uma recontagem das unidades organizacionais no sigadmin para o ano de 2019, percebeu-se que o valor correto era de 1890 Unidades organizacionais.

Uso de hiperlinks. É importante inserir os hiperlinks dos documentos citados para serem acessados a partir do Relatório, principalmente ao citar **resoluções, portarias, leis, etc.** Os hiperlinks não devem ser introduzidos pela expressão “clique aqui”, mas pelo título do documento. Ex.: [Carta de Serviços ao Usuário da Unifesspa.](#)

FOTOS E IMAGENS. Ao adicionar fotos e imagens ao RAA, opte por aquelas que tenham boa

resolução. É importante evitar o uso de fotos e imagens muito pequenas ou com baixa resolução, pois as mesmas perdem a nitidez quando aumentadas, e as vezes, durante a diagramação do RG algumas imagens utilizada no RAA podem ser incorporada, porém, em tamanho diferente (maior ou menor). Lembre-se de indicar a fonte!

O RAA deve ser enviado em arquivo de texto editável (evitar

PDF), acompanhados dos arquivos editáveis de tabelas, quadros, infográficos e gráficos (quando for o caso), **impreterivelmente até o dia 14/01/2022**, via Sipac, encaminhado à **Divisão de Informações Institucionais (Dinfi)** da Secretaria de Planejamento e Desenvolvimento Institucional (Seplan).

Dúvidas ou sugestões podem ser encaminhadas para o e-mail dinfi@unifesspa.edu.br.

